

## การประยุกต์ใช้เทคโนโลยีภูมิสารสนเทศวิเคราะห์ที่ตั้งสถานบันเทิงภายในเทศบาลเมือง บุรีรัมย์ เพื่อเผยแพร่ผ่านระบบเครือข่ายอินเทอร์เน็ต

The application of Geo-information technology to analyze venues' location  
in Buriram municipality, to propagate through the Internet

นายธารินทร์ เกรตีกุล<sup>1</sup>, นายวสวัตดี เทพเนา<sup>2</sup>, นางสาวพุกษา เทียมคลี<sup>3</sup>  
Mr.Tarin Keratikul<sup>1</sup>, Mr.Wasawat Tapnao<sup>2</sup>, Ms.Prugsa Teamkle<sup>3</sup>

### บทคัดย่อ (ภาษาไทย)

ตั้งแต่อดีตจนถึงปัจจุบัน การเปลี่ยนแปลงที่สำคัญอย่างหนึ่งของเมือง คือ การเจริญเติบโตหรือการขยายตัวของเมืองในด้านต่างๆทั้งทางด้านกายภาพ เศรษฐกิจและสังคม อุตสาหกรรมสถานบริการสถานบันเทิงจึงเป็นแหล่งทำเงินให้ทำกับผู้ประกอบการเป็นอย่างมาก การวิจัยครั้งนี้ มีวัตถุประสงค์เพื่อการประยุกต์ใช้เทคโนโลยีภูมิสารสนเทศ เพื่อวิเคราะห์ที่ตั้งสถานบันเทิงภายในเทศบาลในเมืองบุรีรัมย์ โดยประยุกต์ใช้เทคโนโลยีภูมิสารสนเทศ กำหนดพื้นที่กันชนด้วยโปรแกรม Arcmap10.2 โดยกำหนดระยะพื้นที่กันชน 50 เมตรไปถึง 300 เมตร จากรั้วสถานศึกษาสถานที่ราชการ โรงพยาบาล หอพัก และศาสนสถาน โดยการสำรวจตำแหน่งและการวิเคราะห์ที่ตั้งสถานบันเทิง กำหนดพื้นที่ที่สามารถตั้งสถานบันเทิงได้และไม่สามารถตั้งได้ พบว่า มีสถานบันเทิงอยู่ทั้งหมด 27 แห่ง จากการวิเคราะห์ที่ตั้งสถานบันเทิงสรุปได้ว่า ภายในรัศมี 300 เมตร มีสถานบันเทิงตั้งอยู่ รอบสถานที่ราชการสถานศึกษาศาสนาสถาน และหอพัก จำนวน 20,25,6 และ 6 แห่ง ตามลำดับ คิดเป็นร้อยละ 74.07,92.59,22.22 และ 22.22 ตามลำดับภายในเขตเทศบาลเมืองบุรีรัมย์มีสถานบันเทิงตั้งอยู่ภายในที่ห้ามตั้งตาม พระราชบัญญัติสถานบริการ ปี 2509 และพระราชบัญญัติเครื่องดื่มแอลกอฮอล์ ปี 2551 ถึง 27 แห่งคิดเป็นร้อยละ 100 ทั้งนี้มีสถานบันเทิงที่ตั้งในเขตพื้นที่อนุญาตตั้งสถานบริการ 16 แห่ง และตั้งอยู่นอกเขตพื้นที่อนุญาตตั้งสถานบริการ 11 แห่ง โดยทำการเผยแพร่ข้อมูลผ่านเครือข่ายอินเทอร์เน็ตเพื่อให้คนสังคมสามารถเข้าถึงได้ง่าย

**คำสำคัญ:** เทคโนโลยีภูมิสารสนเทศ, สถานบันเทิง, เครือข่ายอินเทอร์เน็ต, เขตพื้นที่อนุญาตตั้งสถานบริการ

### Abstract

From time to time, the significant changes occur to cities in the world, which includes physical changes, economical changes and also social changes. Venues or entertainment places gain benefits from these changes. This research tends to apply the geospatial technology to analyze venues' location within Buriram's municipality to propagate through the Internet. By using Arcmap 10.2 software to create the radius of

distance of the venues from government official places, hospitals, religious places, and also schools and dormitory, using 50 meters to 300 meters radius. Then do the field measurement and check the correctness. Finally, analyses the information. We found out that out of 27 entertainment places in Buriram's municipality, there are 19 (70.37%), 25 (92.59%), 6 (22.2%) and 6 (22.2%) entertainment places within 300 meters range from government official places, schools, religious places and dormitory sort by order. In conclusion, Buriram's municipality has 27 entertainment places or 100% which are in prohibited area according to 2509 Service Act and 2551 Alcoholic Beverages Act. Out of this 27, 16 are in permitted area and 11 are out of permitted area. This information could be access via the Internet from public.

**Keywords:** Geo-information technology, entertainment places, zoning area, venue range

## บทนำ

ตั้งแต่อดีตจนถึงปัจจุบันการเปลี่ยนแปลงที่สำคัญอย่างหนึ่งของเมือง คือ การเจริญเติบโตหรือการขยายตัวของเมืองในด้านต่างๆทั้งทางด้านกายภาพ เศรษฐกิจและสังคมอุตสาหกรรม สถานบริการสถานบันเทิงจึงเป็นแหล่งทำเงินให้กับผู้ประกอบการเป็นอย่างมาก โดยภายในเทศบาลเมืองบุรีรัมย์มีการจัดตั้งพื้นที่อนุญาตตั้งสถานบริการขึ้นในพุทธศักราช 2546 โดยกำหนดพื้นที่คือ ถนนธานีและถนนลมบุรี ซึ่งมีแนวโน้มละเมิดพระราชบัญญัติสถานบริการพุทธศักราช 2509 และ พระราชบัญญัติเครื่องดื่มแอลกอฮอล์พุทธศักราช 2551 ซึ่งการวิจัยครั้งนี้ มีวัตถุประสงค์เพื่อประยุกต์ใช้เทคโนโลยีภูมิสารสนเทศเพื่อวิเคราะห์ที่ตั้งสถานบริการภายในเทศบาลเมืองบุรีรัมย์

## วัตถุประสงค์ในการศึกษา

เพื่อประยุกต์ใช้เทคโนโลยีภูมิสารสนเทศเพื่อวิเคราะห์ที่ตั้งสถานบริการภายในเทศบาลเมืองบุรีรัมย์

## เทคนิควิธีการวิจัย

### เครื่องมือและอุปกรณ์ที่ใช้ในการวิจัย

#### 1. เครื่องมือที่ใช้ในการออกภาคสนาม

- 1.1 เครื่อง GPS รุ่น GPSmap 62s
- 1.2 กล้องดิจิทัล ใช้บันทึกภาพถ่าย

#### 2. เครื่องมือที่ใช้ในห้องปฏิบัติการ

- 2.1 ซอฟต์แวร์ทางด้านระบบสารสนเทศภูมิศาสตร์ ใช้ในการวิเคราะห์ขอบเขตเพื่อ

การศึกษา

- 2.2 โปรแกรม Microsoft Office ใช้ในการจัดทำรูปเล่มเอกสารและสื่อการนำเสนอ

ตารางที่ 1 แหล่งข้อมูลงานวิจัย

ข้อมูล	แหล่งข้อมูล
ขอบเขตตำบล	กรมส่งเสริมคุณภาพสิ่งแวดล้อมโปรแกรม
เส้นทาง	Google Earth
ที่ตั้งสถานบันเทิง	ลงภาคสนาม
ที่ตั้งสถานศึกษา	Google Earth
ที่ตั้งหอพัก	ลงภาคสนาม
ที่ตั้งสถานที่ราชการ	Google Earth
พื้นที่โซนนิ่ง	นโยบายจัดระเบียบสังคม 2546

### วิธีการเก็บรวบรวมข้อมูล

1. ข้อมูลสถานที่ตั้งของสถานบันเทิงเก็บรวบรวมข้อมูลจาก อินเทอร์เน็ต ลงสำรวจความถูกต้องพื้นที่จริงของเขตเทศบาลเมืองบุรีรัมย์
2. ข้อมูลของสถานบันเทิง ในเขตสถานศึกษาที่กำหนดโดยแบ่งเป็นข้อมูล สถานบันเทิง บาร์ ร้านนั่งสบาย โดยมีที่มาจากแหล่งข้อมูลโดยการลงพื้นที่เก็บข้อมูลโดยใช้ เครื่อง GPSmap 62s

### การวิเคราะห์ข้อมูล

การวิเคราะห์การตั้งสถานบันเทิง มีวิธีการดังต่อไปนี้

1. เริ่มทำการเก็บรวบรวมข้อมูลที่ตั้งสถานบันเทิงโดยการลงพื้นที่เก็บข้อมูลสถานที่จริงโดย GPSmap62s เพื่อให้ได้ค่าพิกัดทางภูมิศาสตร์ของสถานบันเทิง
2. กำหนดพื้นที่กันชนรอบสถานศึกษาด้วยโปรแกรม Arcmap 10.2 โดยกำหนดระยะกันชน 50 เมตรถึง 300 เมตร จากรั้ว
3. ทำการวิเคราะห์ข้อมูลที่ตั้งสถานบันเทิงภายในเทศบาลเมืองบุรีรัมย์และทำการกำหนดระยะห่างนำเสนอในรูปแบบแผนที่ให้ถูกต้อง
4. สร้างเว็บแอปพลิเคชันในการนำเสนอเผยแพร่สถานบันเทิงรอบสถานศึกษาให้เป็นปัจจุบัน

### การนำเสนอผลการวิจัย

1. แผนที่แสดงข้อมูลที่ตั้งสถานบันเทิงรอบสถานศึกษาภายในเขตเทศบาลเมืองบุรีรัมย์ จังหวัดบุรีรัมย์
2. กราฟ แสดงค่าเฉลี่ยของสถานบันเทิงรอบสถานศึกษาในเขตเทศบาลเมืองบุรีรัมย์ จังหวัดบุรีรัมย์
3. นำเสนอข้อมูลที่ตั้งสถานบันเทิงรอบสถานศึกษาผ่านระบบเครือข่ายอินเทอร์เน็ต

## ผลการศึกษา

จากการสำรวจตำแหน่งที่ตั้งสถานบันเทิงภายในเขตเทศบาลเมืองบุรีรัมย์ ตำแหน่งที่ตั้งสถานบันเทิงภายในเทศบาลเมือง จังหวัดบุรีรัมย์ ได้จากการวิเคราะห์ข้อมูลโดยโปรแกรม ArcMap 10.2 ได้ข้อมูลดังตารางที่ 2

ตารางที่ 2 ตำแหน่งที่ตั้งสถานบันเทิงภายในเขตเทศบาลเมืองบุรีรัมย์

สถานบันเทิงภายในเขตเทศบาลเมืองบุรีรัมย์	จำนวนสถานบันเทิง (แห่ง)
อยู่ในเขตพื้นที่อนุญาตตั้งสถานบริการ	16
อยู่นอกเขตพื้นที่อนุญาตตั้งสถานบริการ	11
<b>รวม</b>	<b>27</b>

จากการวิเคราะห์ผู้วิจัยได้ทำการสร้างแนวกันชน 50 เมตร ถึง 300 เมตร เพื่อทำการวิเคราะห์ที่ตั้งสถานบันเทิงที่มีแนวโน้มละเมิดพระราชบัญญัติสถานบริการพutschกราช 2509 และพระราชบัญญัติเครื่องดื่มแอลกอฮอล์พutschกราช 2551 อีกทั้งยังสามารถจำแนกสถานบันเทิงรอบรัศมี 300 เมตร จากรั้วสถานที่ราชการได้ดังตารางที่ 3

ตารางที่ 3 ตารางแสดงข้อมูลที่ตั้งสถานบันเทิงในพื้นที่ห้ามตั้งบริเวณสถานที่ราชการ

ระยะแนวกันชน (เมตร)	จำนวนสถานบันเทิง(แห่ง)	คิดเป็นเปอร์เซ็นต์
50	0	0
100	5	18.51
150	11	40.74
200	1	3.70
250	1	3.70
300	2	7.41
<b>รวม</b>	<b>1</b>	<b>74.07</b>

จากการวิเคราะห์ผู้วิจัยได้ทำการสร้างแนวกันชน 50 เมตร ถึง 300 เมตร เพื่อทำการวิเคราะห์ที่ตั้งสถานบันเทิงที่มีแนวโน้มละเมิดพระราชบัญญัติสถานบริการพutschกราช 2509 และพระราชบัญญัติ

เครื่องดื่มแอลกอฮอล์พุทธศักราช 2551 อีกทั้งยังสามารถจำแนกสถานบันเทิงรอบรัศมี 300 เมตร จากรั้วสถานศึกษาได้ดังตารางที่ 4

ตารางที่ 4 ข้อมูลที่ตั้งสถานบันเทิงนอกเขตพื้นที่อนุญาตตั้งสถานบริการบริเวณสถานศึกษา

ระยะแนวกันชน (เมตร)	จำนวนสถานบันเทิง(แห่ง)	คิดเป็นเปอร์เซ็นต์
50	3	11.11
100	6	22.22
150	11	40.74
200	2	7.40
250	1	3.70
300	2	7.40
<b>รวม</b>	<b>25</b>	<b>92.59</b>

จากการวิเคราะห์ผู้วิจัยได้ทำการสร้างแนวกันชน 50 เมตร ถึง 300 เมตร เพื่อทำการวิเคราะห์ที่ตั้งสถานบันเทิงที่มีแนวโน้มละเมิดพระราชบัญญัติสถานบริการพุทธศักราช 2509 และพระราชบัญญัติเครื่องดื่มแอลกอฮอล์พุทธศักราช 2551 อีกทั้งยังสามารถจำแนกสถานบันเทิงรอบรัศมี 300 เมตร จากรั้วศาสนาสถานได้ดังตารางที่ 5

ตารางที่ 5 ข้อมูลที่ตั้งสถานบันเทิงนอกเขตพื้นที่อนุญาตตั้งสถานบริการบริเวณศาสนาสถาน

ระยะแนวกันชน (เมตร)	จำนวนสถานบันเทิง(แห่ง)	คิดเป็นเปอร์เซ็นต์(%)
50	0	0
100	0	0
150	0	0
200	0	0
250	1	3.70
300	2	7.41
<b>รวม</b>	<b>3</b>	<b>11.11</b>

จากการวิเคราะห์ผู้วิจัยได้ทำการสร้างแนวกันชน 50 เมตร ถึง 300 เมตร เพื่อทำการวิเคราะห์ที่ตั้งสถานบันเทิงที่มีแนวโน้มละเมิดพระราชบัญญัติสถานบริการพุทธศักราช 2509 และพระราชบัญญัติ

เครื่องตีแม่เหล็กฮอลล์พุทธศักราช 2551 อีกทั้งยังสามารถจำแนกสถานบันเชิงรอบรัศมี 300 เมตร จากรั้วหอพักได้ดังตารางที่ 6

ตารางที่ 6 ข้อมูลที่ตั้งสถานบันเชิงนอกเขตพื้นที่อนุญาตตั้งสถานบริการบริเวณศาสนาสถาน

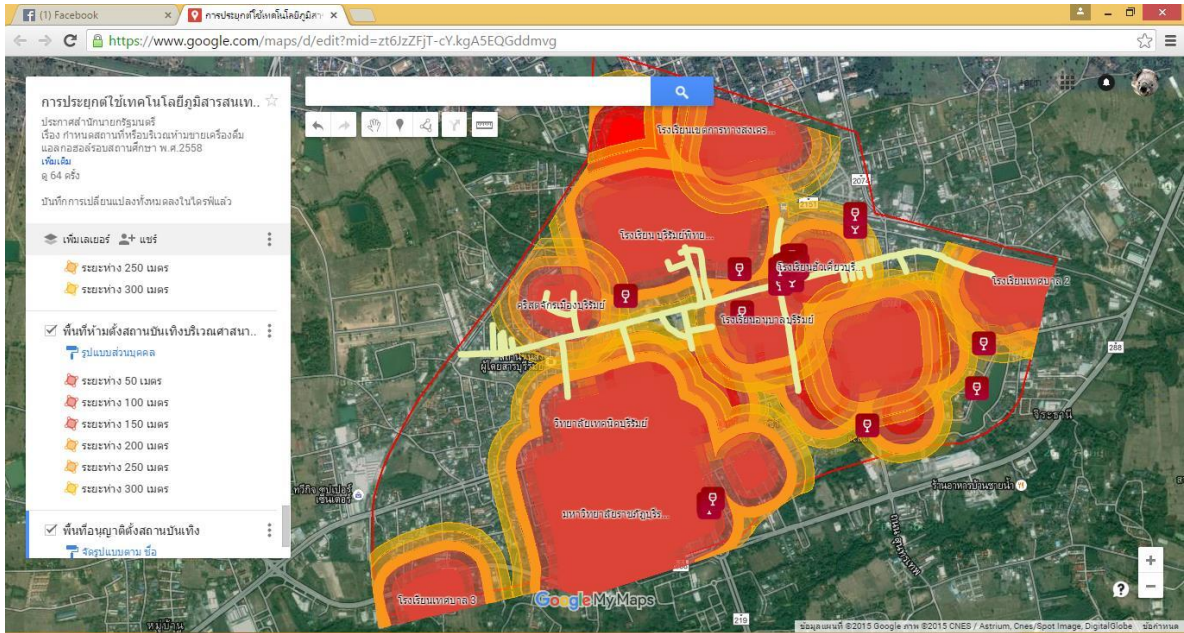
ระยะแนวกันชน (เมตร)	จำนวนสถานบันเชิง(แห่ง)	คิดเป็นเปอร์เซ็นต์
50	1	3.70
100	2	0
150	1	0
200	1	3.70
250	0	0
300	1	3.70
รวม	6	22.22

จากการวิเคราะห์ผู้วิจัยได้ทำการสร้างแนวกันชน 50 เมตร ถึง 300 เมตร เพื่อทำการวิเคราะห์ที่ตั้งสถานบันเชิงที่มีแนวโน้มละเมิดพระราชบัญญัติสถานบริการพุทธศักราช 2509 และพระราชบัญญัติเครื่องตีแม่เหล็กฮอลล์พุทธศักราช 2551 อีกทั้งยังสามารถจำแนกสถานบันเชิงรอบรัศมี 300 เมตร ภายในเขตเทศบาลเมืองบุรีรัมย์ได้ดังตารางที่ 7

ตารางที่ 7 ข้อมูลที่ตั้งสถานบันเชิงนอกเขตพื้นที่อนุญาตตั้งสถานบริการบริเวณเขตเทศบาลเมืองบุรีรัมย์

ระยะแนวกันชน (เมตร)	จำนวนสถานบันเชิง(แห่ง)	คิดเป็นเปอร์เซ็นต์
50	4	14.80
100	6	22.22
150	11	40.74
200	3	11.10
250	1	3.74
300	2	7.40
รวม	27	100

จากผลการวิเคราะห์ผู้วิจัยได้จัดทำข้อมูลที่ตั้งสถานบันเชิงภายในเขตเทศบาลเมืองบุรีรัมย์ ผ่านระบบเครือข่ายอินเทอร์เน็ตเพื่อเผยแพร่ข้อมูล ผลที่ได้จากการวิเคราะห์ที่ตั้งสถานบันเชิงผ่านระบบเครือข่ายอินเทอร์เน็ตได้ดังภาพที่ 1



ภาพที่ 1 การเผยแพร่ข้อมูลที่ตั้งสถานบันเทิงภายในเขตเทศบาลเมืองบุรีรัมย์

### การอภิปรายผล

จากผลการศึกษาตามวัตถุประสงค์ของการวิจัยพบว่าภายในจังหวัดบุรีรัมย์มีการกำหนดพื้นที่ Zoning ขึ้นบริเวณถนนธานีและถนนบรมบุรีโดยมีสถานบันเทิงตั้งอยู่ในพื้นที่ Zoning ถึง 16 แห่งหรือคิดเป็นเปอร์เซ็นต์ได้ 59.25 % ซึ่งสอดคล้องกับงานวิจัยของ กนิษฐา ไทยกล้า(2550) ได้ทำการศึกษาจุดจำหน่ายและการตลาดเครื่องดื่มแอลกอฮอล์ พบว่า การบังคับใช้กฎหมายการจัดโซนนิ่งลดลงไม่เข้มงวด ประกอบกับความง่ายในการขอใบอนุญาตจำหน่ายส่งผลให้จุดจำหน่ายเครื่องดื่มแอลกอฮอล์เพิ่มขึ้น ซึ่งผู้วิจัยได้ทำการวิเคราะห์ที่ตั้งสถานบันเทิงภายในเขตเทศบาลเมืองบุรีรัมย์ทั้ง 27 แห่ง พบว่าทั้ง 27 แห่ง ไม่สอดคล้องกับพระราชบัญญัติสถานบริการ พุทธศักราช 2509 โดยมีข้อบังคับในมาตรา 7 ว่าด้วยการขออนุญาตตั้งสถานบริการหรือสถานบันเทิงควรไม่ตั้งใกล้ชิดวัด สถานที่สำหรับปฏิบัติพิธีกรรมทางศาสนา โรงเรียนหรือสถานศึกษา โรงพยาบาล หอพักในขนาดที่เห็นได้ว่าจะก่อความเดือดร้อนรำคาญแก่สถานที่ดังกล่าวโดยผู้วิจัยได้ทำการวิเคราะห์ที่ตั้งสถานบันเทิงภายในเขตเทศบาลเมืองบุรีรัมย์พบว่ารอบรัศมี 300 เมตร รอบสถานศึกษามีสถานบันเทิงตั้งอยู่ 25 แห่ง คิดเป็นเปอร์เซ็นต์ได้ 92.59% ซึ่งไม่สอดคล้องกับประกาศนายกรัฐมนตรื เรื่อง กำหนดสถานที่หรือบริเวณห้ามขายเครื่องดื่มแอลกอฮอล์รอบสถานศึกษา ข้อที่ 1 กล่าวไว้ว่า ห้ามผู้ใดขายเครื่องดื่มแอลกอฮอล์ในสถานที่หรือบริเวณซึ่งอยู่ในระยะ 300 เมตร จากรั้วหรือแนวเขตของสถานศึกษาระดับอาชีวศึกษาหรือสถาบันอุดมศึกษาทั้งของรัฐและเอกชน ผลการศึกษาครั้งนี้แสดงให้เห็น



เห็นถึงการทำงานของหน่วยงานภาครัฐโดยเฉพาะอย่างยิ่งในเรื่องการกำหนด Zoning ภายในเขตเทศบาลเมืองบุรีรัมย์ ทำให้เกิดปัญหาในด้านต่างๆ เช่น การตั้งสถานบันเทิงรอบสถานศึกษาที่มีมากถึง 92.59 % และยังมีสถานบันเทิงที่ตั้งอยู่นอกพื้นที่ Zoning อีกถึง 40.74 % แสดงให้เห็นถึงความไม่เข้มงวดของการบังคับใช้กฎหมายภายในเขตเทศบาลเมืองบุรีรัมย์ ผู้วิจัยจึงเห็นว่าควรมีการบังคับใช้มาตรา 44 ในการจัดระเบียบสถานบริการสถานบันเทิงภายในเขตเทศบาลเมืองบุรีรัมย์เพื่อเป็นแนวทางจัดระเบียบสังคมให้เรียบร้อยและจะส่งผลดีต่อสังคมโดยรวม

### การสรุปผลการวิจัย

การวิจัยเรื่องการใช้เทคโนโลยีภูมิสารสนเทศวิเคราะห์ที่ตั้งสถานบันเทิงภายในเทศบาลเมือง จังหวัดบุรีรัมย์เพื่อเผยแพร่ผ่านระบบเครือข่ายอินเทอร์เน็ต โดยใช้ระบบสารสนเทศภูมิศาสตร์มาใช้ในการวิเคราะห์ โดยสามารถสรุปผลวิจัยได้ดังนี้

จากวัตถุประสงค์เพื่อวิเคราะห์ที่ตั้งสถานบันเทิง ในเทศบาลเมือง จังหวัดบุรีรัมย์เพื่อเผยแพร่ผ่านระบบเครือข่ายอินเทอร์เน็ต ผู้วิจัยได้ทำการรวบรวมข้อมูลที่ตั้งสถานบันเทิงและได้ทำการวิเคราะห์พื้นที่ห้ามตั้งสถานบันเทิงโดยกำหนดแนวกันชนตั้งแต่ 50 ถึง 300 เมตร จากรั้วสถานศึกษา สถานี่ราชการ โรงพยาบาล และศาสนาสถาน โดยการจำแนกที่ตั้งสถานบันเทิงโดยโปรแกรมและออกภาคสนามเพื่อตรวจสอบความถูกต้องของการจำแนก จากนั้นทำการวิเคราะห์ที่ตั้งสถานบันเทิงภายในเขตเทศบาลเมือง จังหวัดบุรีรัมย์ โดยกำหนดพื้นที่ที่สามารถตั้งสถานบันเทิงได้และไม่สามารถตั้งสถานบันเทิงได้ พบว่า ภายในเขตเทศบาลเมือง จังหวัดบุรีรัมย์มีสถานบันเทิงอยู่ทั้งหมด 27 แห่ง จากการวิเคราะห์ที่ตั้งสถานบันเทิงสรุปได้ว่า ภายในรัศมี 300 เมตรรอบสถานที่ราชการมีสถานบันเทิงตั้งอยู่ 19 แห่ง คิดเป็นเปอร์เซ็นต์ได้ 70.37% ภายในรัศมี 300 เมตรรอบสถานศึกษามีสถานบันเทิงตั้งอยู่ 25 แห่ง คิดเป็นเปอร์เซ็นต์ได้ 92.59% ภายในรัศมี 300 เมตรรอบศาสนาสถานมีสถานบันเทิงตั้งอยู่ 3 แห่ง คิดเป็นเปอร์เซ็นต์ได้ 11.11% และภายในรัศมี 300 เมตรรอบหอพักมีสถานบันเทิงตั้งอยู่ 6 แห่ง คิดเป็นเปอร์เซ็นต์ได้ 22.22% รวมข้อมูลที่ตั้งสถานบันเทิงภายในเขตเทศบาลเมืองบุรีรัมย์ภายในรัศมี 300 เมตร มีอยู่ทั้งหมด 27 แห่ง คิดเป็นเปอร์เซ็นต์ได้ 100% และภายในพื้นที่ Zoning ที่หน่วยงานภาครัฐกำหนดขึ้นภายในจังหวัดบุรีรัมย์โดยแบ่งออกเป็น 2 พื้นที่ได้แก่ถนนธานีและถนนบุรีมีจำนวนสถานบันเทิงตั้งอยู่ถึง 16 แห่ง หรือคิดเป็นเปอร์เซ็นต์ได้ 59.25 %

### กิตติกรรมประกาศ

ขอขอบคุณคณาจารย์สาขาวิชาภูมิสารสนเทศที่ได้กรุณาให้คำปรึกษา และให้ความอนุเคราะห์ข้อมูลที่ใช้ในการวิจัยครั้งนี้ ขอขอบคุณหน่วยงานราชการ รวมไปถึงเจ้าหน้าที่และผู้เกี่ยวข้องทุกท่านที่ได้อนุเคราะห์ข้อมูลอันเป็นประโยชน์ต่อการทำวิจัย จนส่งผลให้งานวิจัยนี้เกิดความสมบูรณ์

สุดท้ายนี้ หากรายงานวิจัยเล่มนี้มีสิ่งใดขาดตกบกพร่องหรือมีความผิดพลาดประการใด ต้องขออภัยเป็นอย่างสูง คณะผู้วิจัยหวังเป็นอย่างยิ่งว่ารายงานวิจัยเล่มนี้คงจะเป็นประโยชน์ สำหรับผู้ที่สนใจศึกษาการ

การประยุกต์ใช้เทคโนโลยีภูมิสารสนเทศวิเคราะห์ที่ตั้งสถานบันเทิงภายในเทศบาลเมือง จังหวัดบุรีรัมย์เพื่อ  
เผยแพร่ผ่านระบบเครือข่ายอินเทอร์เน็ตเป็นอย่างมาก

### เอกสารอ้างอิง

กนิษฐา ไทยกกล้า. การศึกษาความสัมพันธ์ระหว่างสถานที่จำหน่าย และพฤติกรรมการดื่ม เครื่องดื่ม  
เครื่องดื่มแอลกอฮอล์ของผู้บริโภค. กรุงเทพฯ: ศูนย์วิจัยปัญหาสุรา, 2550

พระราชบัญญัติสถานบริการ พ.ศ. 2509. (2509, 30 สิงหาคม). ราชกิจจานุเบกษา. เล่ม  
83 ตอนที่ 88 หน้า 626/4

พระราชบัญญัติเครื่องดื่มแอลกอฮอล์ พ.ศ. 2551. (2551, 30 กุมภาพันธ์). ราชกิจจานุเบกษา. เล่ม  
135 ตอนที่ 33 ก. หน้า 34